



RAPPORT D'ACTIVITÉ 2022

CONSERVATOIRE
A RAYONNEMENT DÉPARTEMENTAL
DE LA DORDOGNE
MUSIQUE & THÉÂTRE





MOT DU PRÉSIDENT

Un regain d'humanisme, d'énergie, de lien social, d'initiative et de liberté : c'est la bonne surprise de l'après COVID.

En 2022, le projet du Conservatoire à Rayonnement Départemental de la Dordogne s'est développé avec force et conviction, au plus près des périgourdines et périgourduins, avec des projets marquants sur l'ensemble du territoire : un grand rassemblement des jeunes orchestres AMOS à Sarlat, les pianistes venus de tout le département pour le projet « Paris 1913 » à Bergerac, « Winstock » à Montignac, le Carnaval à Mareuil, le « sentier des meulières » à St Crépin de Richemont.

La musique ancienne, avec son nouvel orchestre baroque, la musique traditionnelle, qui s'ouvre à la découverte de la vielle à roue, viennent compléter une offre d'enseignement déjà très diversifiée, de la musique classique aux musiques d'aujourd'hui. S'ajoute le développement de l'apprentissage du théâtre, dispensé dans deux antennes du CRDD, à Bergerac et Thiviers.

L'évolution pédagogique de l'établissement, consolidée par un nouveau texte cadre – l'Organisation des Etudes- O.D.E – poursuit ses objectifs d'exploration et d'innovation, pour l'inclusion de tous les publics.

Toutes ces actions de transmission et de représentation nécessitent une meilleure visibilité. La présence du CRDD s'est accrue cette année sur les réseaux sociaux, dans la presse, avec une signalétique florissante et des supports de communication remarquables.

Fort de cette recherche permanente d'équilibre entre tradition et évolution artistique, je reste attentif pour toute cette communauté de travail au maintien des valeurs de respect et de solidarité, de fierté d'appartenir à cet établissement, ancré en Dordogne, et tourné vers l'avenir.



Paul MASO

Président du Syndicat Mixte du Conservatoire à Rayonnement Départemental de la Dordogne



SOMMAIRE

SOMMAIRE



05



06

2022 : LE PLAISIR DE JOUER ENSEMBLE



18

INSTANCES REPRÉSENTATIVES



19

BUDGET



21

FONCTIONNEMENT DES SERVICES

1

2022 : LE PLAISIR DE JOUER ENSEMBLE

Un bilan très positif !

Notre présence sur les territoires de la Dordogne s'est affirmée, avec la réalisation de projets en partenariat avec les ressources culturelles et éducatives locales.

L'aventure partagée autour du « **Sentier des meulières** », à Saint-Crespin-de-Richemont, est un exemple réussi de coopération entre le COTEAC de la Dronne et Belle, les élèves et l'équipe enseignante du collège de Brantôme, et celle du Conservatoire à Rayonnement Départemental de la Dordogne (CRDD). La réalisation par les collégiens de vignettes sonores pour ce chemin de randonnée permet désormais de parcourir ce site archéologique en musique !

Une ouverture à de nouveaux publics, avec des pratiques adaptées

1281 élèves se sont inscrits en 2022 au CRDD. Ils suivent des cours réguliers, des ateliers, jouent dans des ensembles, des orchestres, des AMOS.

Mais les missions du Conservatoire s'étendent à un public plus large : 29 classes d'écoles maternelles ou primaires ont bénéficié d'interventions cette année, ainsi que des collèges, des lycées, des centres de loisirs, des bibliothèques, des crèches, des EHAPD et un relais d'assistantes maternelles.

S'ajoutent donc 2440 enfants, adolescents, adultes qui ont pu pratiquer ou découvrir, dans le cadre d'actions partenariales locales, le plaisir de jouer du théâtre ou de la musique ensemble.



Du Moyen Âge à la musique électronique, les musiques d'hier et d'aujourd'hui :

Saluons en 2022 l'arrivée de la vielle à roue au CRDD, la création d'un orchestre baroque, du dispositif innovant pour l'apprentissage des claviers : les « Touches à tout », de nouveaux groupes de rock, et du développement de la Musique Assistée par Ordinateur (MAO) au sein d'enseignements plus classiques.

Une meilleure visibilité

De nouveaux éléments de communication ont permis une plus grande visibilité de notre projet pédagogique et artistique. Des éléments graphiques, une présence accrue dans les médias, une nouvelle signalétique, ont mis en valeur nos 212 manifestations d'action culturelle : plus de 12 140 spectateurs dans 116 lieux différents du département.

Une offre pédagogique diversifiée, à destination de publics différents, une action culturelle foisonnante et ancrée dans les territoires, qui contribuent au rayonnement d'un Conservatoire tournée vers l'avenir.

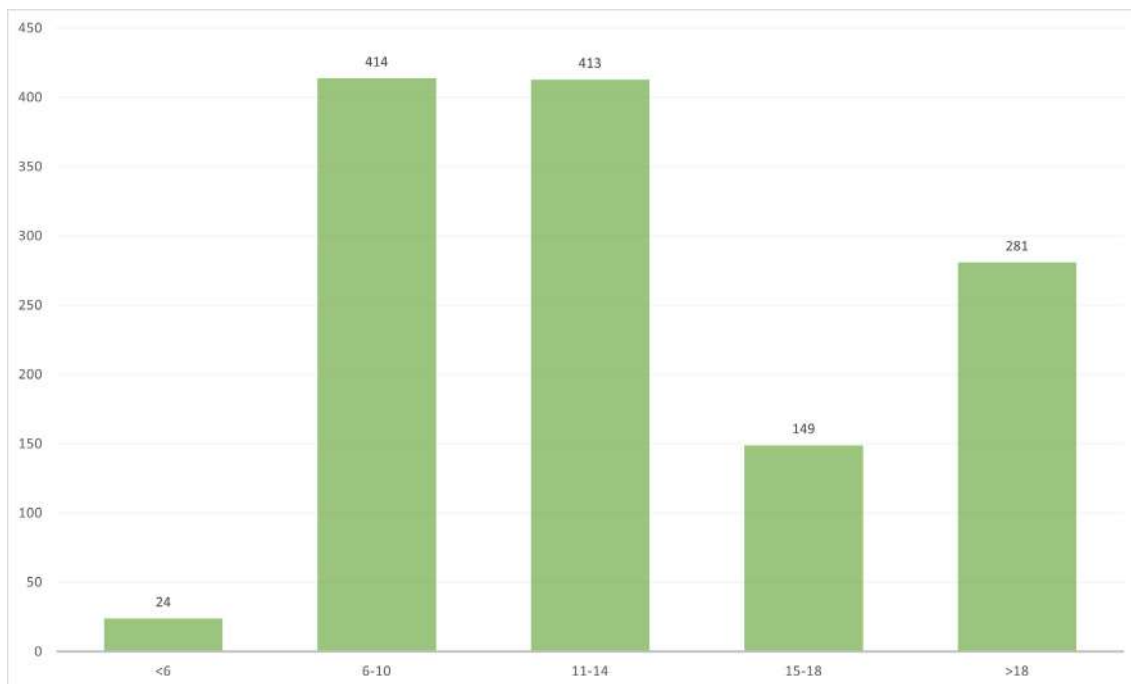


1.1 LES PUBLICS

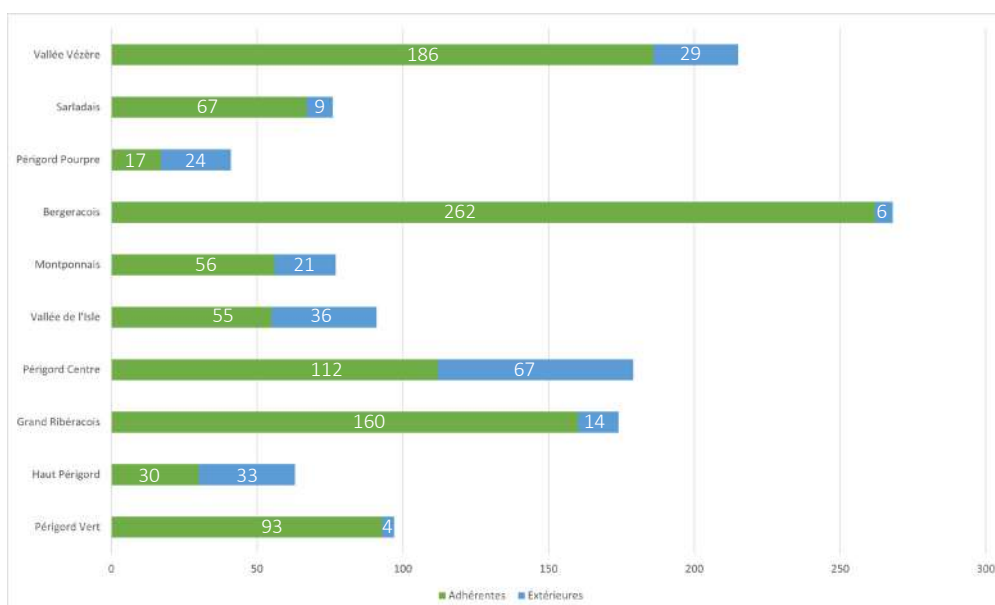
- **L'enseignement artistique spécialisé**

Le nombre d'élèves du CRDD est en hausse : **1281 inscrits** en cursus ou autres dispositifs d'apprentissage en musique et en théâtre pour cette année 2022.

Répartition du nombre total d'élèves inscrits en fonction de leur tranche d'âge.



Nombre d'élèves inscrits dans chaque antenne (communes adhérentes et extérieures)



Le graphique représente le nombre total d'élèves par antenne. La part bleue indique les élèves dont le lieu de vie est situé sur une commune non-adhérente au Conservatoire.

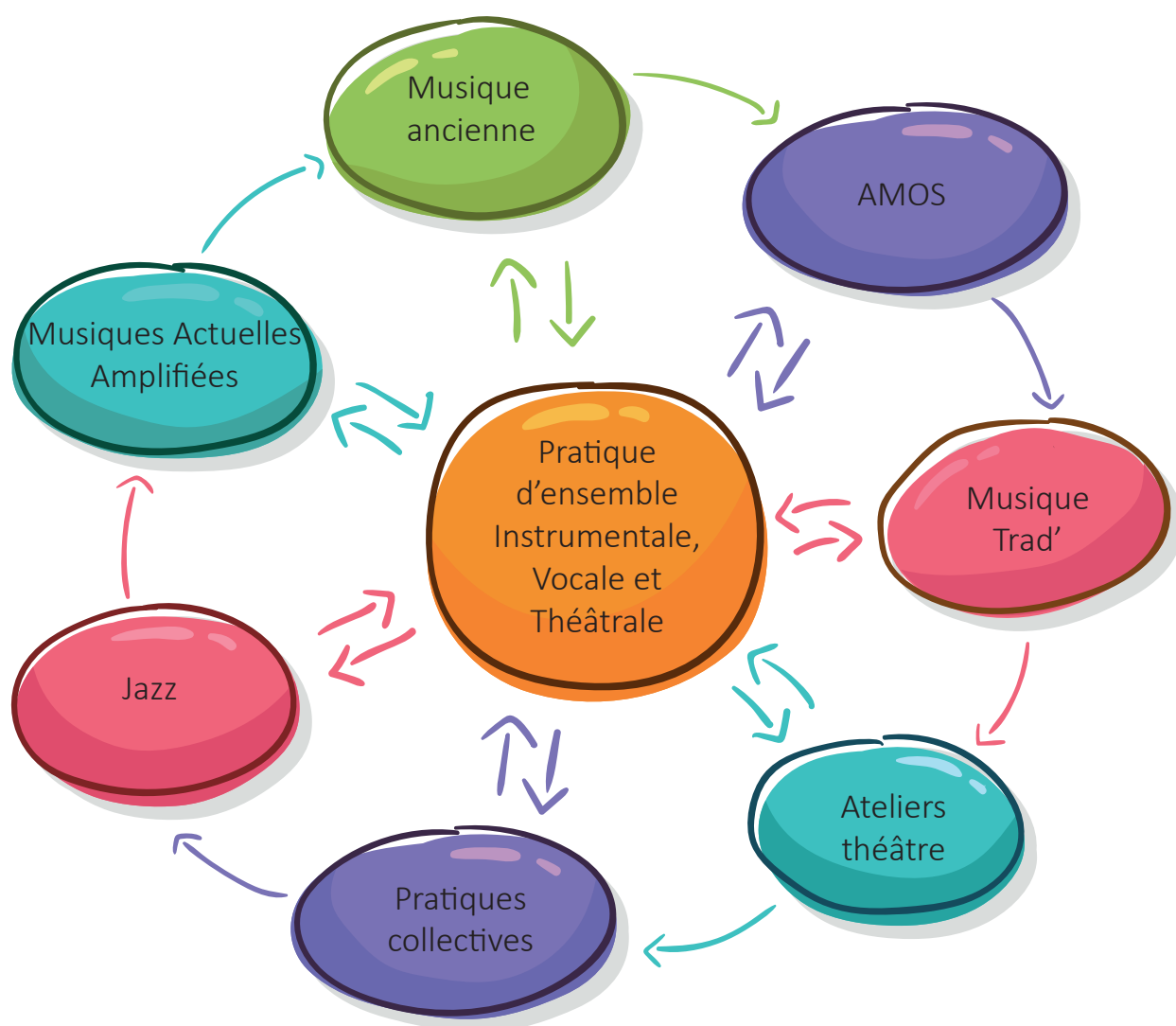


• Éducation Artistique et Culturelle (EAC)

Le public de nos actions partenariales de sensibilisation, de découverte, de pratique artistique, s'est aussi élargi en 2022, dans la diversité des âges, des établissements partenaires et des types de coopération, avec les services d'éducation et d'accueil sur les territoires. On peut compter cette année :

- **1600** élèves sensibilisés ponctuellement en milieu scolaire
- **600** élèves d'écoles maternelles ou primaires ayant bénéficié d'une pratique d'une durée d'au moins 10 séances
- **80** enfants pratiquant chaque semaine un instrument dans un orchestre à l'école (OAE) ou au collège (OAC)
- Plus de **100** jeunes enfants de crèche, centre de loisirs, relais d'assistantes maternelles, présents dans des projets autour de la petite enfance
- Des propositions musicales pour environ **60** résidents en EHPAD

S'ajoutent donc **2440** enfants, adolescents, adultes qui ont pu accéder à une pratique musicale ou théâtrale proposée par l'équipe enseignante du CRDD, dans le cadre de partenariats éducatifs sur les territoires.



Des dispositifs en faveur de l'accessibilité

Le Conservatoire, avec le soutien du Conseil Départemental, a mis en place une politique d'accès pour tous à la musique, quelques soient les revenus de la famille. Ainsi, 58 enfants dont les parents sont allocataires du RSA ont pu percevoir une aide du Conseil Départemental leur permettant de ne payer que 10€ de cotisation pour l'année 2022.

169

111 Élèves AMOS (Apprentissage de la Musique par l'Orchestre à vocation Sociale) répartis sur différentes antennes, apprennent ensemble un instrument, sans lecture de partition, dans le cadre de séances hebdomadaires d'orchestre bois, cordes, cuivres, guitares et percussions. Certains AMOS sont accueillis dans des collèges, sur le temps hors scolaire. Cette pratique d'ensemble bénéficie d'un tarif d'accès très abordable, et favorise le « premier contact » avec l'institution : débiter un instrument, directement, sans prérequis de connaissance de la musique, dans un petit groupe, avec ses pairs.

Un ancrage territorial affirmé : l'Action Culturelle du Conservatoire présente dans les manifestations locales

Un des axes de développement du Conservatoire est de développer l'esprit d'une «fabrique artistique» :

- rendre l'élève acteur et constructeur de sa propre culture
- le sensibiliser au spectacle vivant
- lui offrir des possibilités de se produire sur scène.

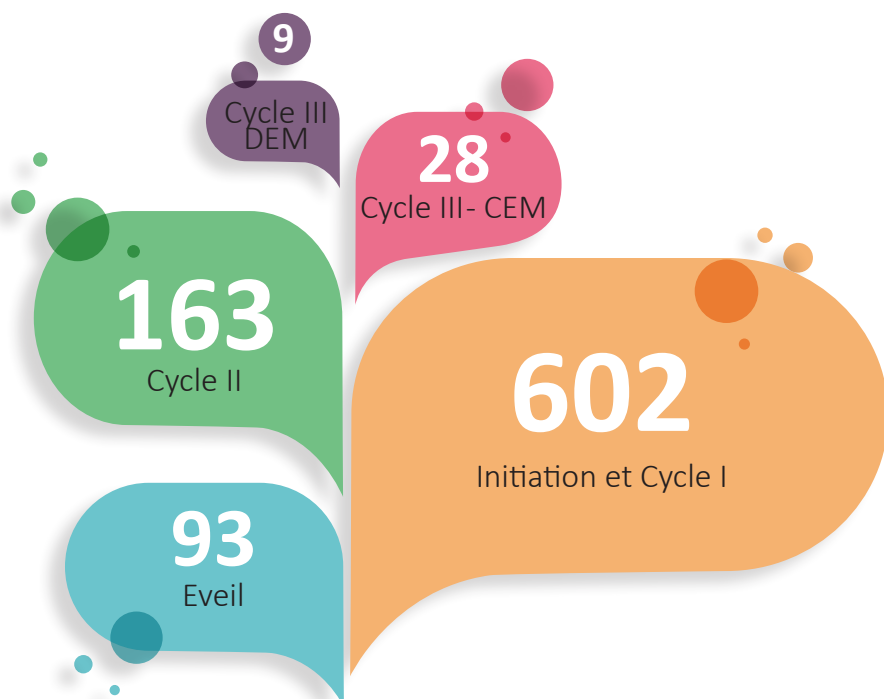
Depuis plus de deux ans, le service d'action culturelle a facilité l'accès aux festivals présents sur le département. En 2022, les élèves et professeurs du Conservatoire se sont produits sur les scènes des festivals et événements culturels locaux suivants : *Jazz Pourpre*, *Ecoutez pour l'instant* et *le Printemps des poètes* sur l'agglomération Bergeracoise, *Bolega*, *Saint Amand fait son intéressant*, *Paleyrac'cordes* et *Les Chaudronnades* de Montignac, *Contes et musiques au Pays*, le salon du livre jeunesse, *les Arts en Folie* et *les Musicales* de Sarlat, *Itinéraire Baroque*, *Étranges lectures*, *Génération Paratge*, *Paratge*, *Labopéra* Dordogne-Périgord... Autant de diversité qui permet à chaque élève de s'épanouir.



1.2 L'ORGANISATION PÉDAGOGIQUE



En cursus



Répartition des élèves

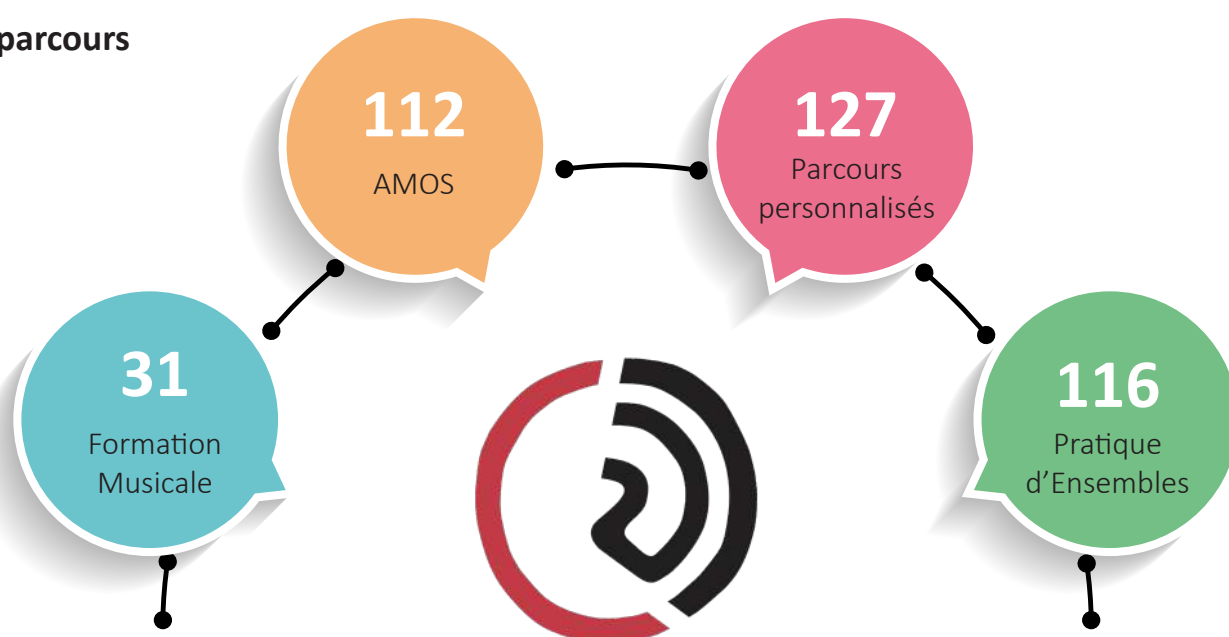
Le CEM (Certificat d'Études Musicales) est un diplôme de fin d'études, validant le parcours de formation amateur dans un Conservatoire.

Le DEM (Diplôme d'Études Musicales) est un diplôme permettant à l'élève de continuer vers une pratique professionnelle. Il n'est délivré que dans un établissement labellisé par l'État.

Élèves ayant obtenu leur CEM : Eliot CHARENTON - Thomas DESGOULIERES - Mélanie LEYMARIE - Emma MONDY-FRANCES

Élève ayant obtenu son DEM : Marguerite REY

D'autres parcours



Répartition des élèves

Jouer ensemble : de nombreux partenariats

La pratique d'ensemble est au cœur des enseignements du CRDD. C'est aussi l'occasion d'imaginer de nouvelles méthodes d'apprentissage, plus accessibles à un public hésitant parfois à franchir les portes d'un Conservatoire.

Partenariat avec l'Éducation nationale

Le Conservatoire propose des partenariats avec l'Éducation nationale dans le cadre d'Orchestres à l'École, d'Orchestres juniors aux collèges, des Classes à Horaires Aménagés Musicaux (CHAM), ainsi que des formations à destination des enseignants musiciens du Conservatoire et de l'Éducation nationale.

En 2022, cela permet un apprentissage instrumental lié à une pratique d'ensemble, au sein d'un collège ou d'une école, en temps scolaire et en total gratuité.

6 dispositifs qui représentent 117 élèves :

- 3 orchestres au collège, un à Thiviers au collège Léonce Bourliaguet, un à Mareuil en Périgord au collège Arnault de Mareuil et un au collège Max Bramerie de La Force.
- 2 orchestres à l'école, un à Thiviers à l'école Charlotte Serre et un autre à Bergerac, à l'école Jean Rostand, porté par l'Union Musicale Bergeracoise.
- 1 section CHAM au collège Clos Chassaing de Périgueux avec 37 élèves du Conservatoire qui ont pris part à ce dispositif.

Partenariat avec les Orchestres du territoire

Les élèves du Conservatoire, dans le cadre de leur pratique collective, ont la possibilité d'intégrer des orchestres d'harmonie du territoire grâce à nos partenariats.

Nous travaillons avec 6 harmonies :

- L'Union Musicale Bergeracoise
- Le Trèfle Gardonnais
- La Concorde
- La Saint Roch
- L'Espérance Mareuillaise
- L'Orchestre d'Harmonie de Thiviers



1.3 L'ACTION CULTURELLE

Des manifestations en nette augmentation

Sur l'année 2022, l'action culturelle s'est développée sur plus de 200 actions : concerts, transmission d'artistes, rassemblements, stages, rencontres et EAC. Elle est marquée par une activité débordante, dont des projets fortement rassembleurs comme « Paris 1913 », « Windstock » ou encore le « Tari Saman » avec plus de 90 élèves AMOS de tout le département.

L'Éducation Artistique et Culturelle, actrice du rayonnement du CRDD

Les projets et interventions en milieu scolaire se diversifient et s'étendent sur des périodes plus longues permettant d'ancrer et d'approfondir les projets.

Nous constatons aussi la participation des élèves et enseignants du CRDD à des manifestations ponctuelles orientées vers différents types de publics.



STAGES / RENCONTRES / ÉCHANGES

Les formules rencontres, échanges et stages sont des temps forts et concentrés. Ils offrent la possibilité de travailler avec des professionnels, des personnes ressources à l'échelle départementale, régionale, nationale et même internationale, sur un temps limité mais intense. Ce sont des projets spécifiques qui contribuent au développement, à l'enrichissement et au perfectionnement des élèves.

13

ÉDUCATION ARTISTIQUE ET CULTURELLE (EAC) : concerts-actions pédagogiques en direction des scolaires et publics spécifiques

Les projets EAC ont pour objet d'aller à la rencontre de structures du territoire afin de sensibiliser d'autres publics à la musique, aux instruments et à l'écoute. Elles peuvent être aussi l'occasion de passerelles interdisciplinaires (théâtre et musique, littérature et musique...).

Ces actions peuvent être réalisées par les élèves, les enseignants ou les deux en complicité. Par ce biais, les élèves ont la possibilité d'expérimenter la position de transmetteurs de connaissances.

46

ÉCOLE DU SPECTATEUR

Les élèves ont pu assister aux spectacles :

- Rencontre et concert du Jazz Chamber Orchestra à Montignac
- Concert d'Amandine Robillard à Bergerac
- *Sculpture in wood* de Vassilena Serafimova et quatuor Ardéo à l'Opéra de Limoges
- Rencontre et concert du quartet LSGB à Bergerac
- Spectacle de danse contemporaine *Inébranlable* à Bergerac

5

LABOPERA - «CARMEN» DE BIZET

Le CRDD a apporté sa contribution pédagogique et artistique au Labopéra Dordogne-Périgord.

Dans l'orchestre, les pupitres de violon, alto, contrebasse, clarinette, flûte, trompette, trombone, cor et percussions ont été encadrés par des enseignants du CRDD, apportant leur savoir-faire et leur soutien aux élèves et musiciens amateurs venus partager cette aventure musicale inédite en Dordogne. Hélène Caffi, cheffe de chœur du CRDD, a été choisie pour diriger les choristes adultes et enfants, dont le Jeune Chœur de Dordogne (JCD), composé de 26 adolescents des antennes de Ribérac, Bergerac et du Périgord centre.

L'année a été ponctuée de 22 répétitions, impliquant 15 enseignants et 46 élèves de notre établissement dans ce projet départemental, pour 3 représentations publiques les 1^{er}, 2 et 3 avril 2022 au Palio à Boulazac.

3

“

TRANSMISSION D'ARTISTES INVITÉS - MASTER-CLASSES :
Vassilena Serafimova (marimba), Dirty cap's (musique trad).

”

Vassilena Serafimova



Dirty cap's

“

LABOPERA-
«CARMEN» de Bizet :

”



“

ÉDUCATION ARTISTIQUE ET CULTURELLE (EAC) :
concerts-actions
pédagogiques en direction
des scolaires et publics
spécifiques.

”

Perrine Fifadji



Carnaval de Mareuil

Le Louveteau gris





AMOS
Tari Saman

“

RASSEMBLEMENTS :
Concerts AMOS,
Windstock et Paris 1913.

”



Windstock



Paris 1913



Conte musical, Alberto, le dragon de la Dordogne avec Jean-Yves Vincent et Patrick Saulnier

“

STAGES, RENCONTRES,
ÉCHANGES avec des artistes :
Conte musical Alberto, le dragon de la Dordogne et Duo Fines Lames

”



Duo Fines Lames : Florent Sepchat et Renaud Detruit

2

LES INSTANCES REPRÉSENTATIVES

2.1 LE COMITÉ SYNDICAL

Le Comité Syndical est l'organe délibérant qui prend les décisions à la majorité des représentants des collectivités adhérentes. Il élit le Président qui prépare et exécute les délibérations, ordonne les dépenses, exécute les recettes et le représente en justice.

Cinq réunions ont été organisées en 2022, les 3 février, 3 mars, 19 mai, 7 septembre et 1^{er} décembre.

Délégués titulaires élus par leur collectivité au Comité Syndical			
M. MASO Paul - Président- représentant du Président du Conseil Départemental			
Mme ALLEGRE Oumel	Marsac sur l'Isle	Mme HYVOZ Isabelle	Thiviers
Mme ANGLARD Régine	Conseil Départemental	Mme MALARD Sabine	Terrasson-Lavilledieu
Mme ARNOUILH Catherine	CAB	Mme MARIN Cécile	Beaumontois en Périgord
Mme CELERIER Mélanie	Conseil Départemental	Mme MONTET Teresina	Champcevinel
M. CIPIERRE Thierry	Conseil Départemental	Mme RENAUD Maryline	Chancelade
Mme DEBORD Isabelle	Sanilhac	M. SALINIE Patrick	CDC Sarlat Périgord Noir
Mme DESMET Béatrice	Coulounieix-Chamiers	M. SAVOYE Gérard	CDC Périgord Nontronnais
M. DUSSUTOUR Nicolas	CDC Dronne et Belle	M. TEILLAC Christian	Conseil Départemental
M. ESPARTA Vincent	Lalinde	Mme TEJERIZO Julie	CAB
Mme FAURE Michèle	La Coquille	Mme VAVASSORI Séverine	Excideuil
M. FERRAND Denis	CDC Périgord Ribéracois	M. VILATTE Alain	CDC Pays de Fenelon
Mme GAUTHIER Florence	CDC Vallée de l'Homme	Mme VILLEPONTOUX Cendrine	Saint-Astier
Mme GRENET Anne	Montpon- Ménéstérol		

2.2 LE COMITÉ TECHNIQUE

Le comité technique émet des avis sur l'organisation et le fonctionnement des services du Conservatoire. Ces avis, qui ne lient pas l'administration, sont soumis aux votes du collège des représentants du personnel et du collège des représentants de la collectivité.

En 2022, les membres du comité technique se sont réunis au cours de quatre séances, les 3 mars, 19 mai, 7 septembre et 24 novembre.

Représentants de la collectivité		Représentants du personnel	
Titulaires	Suppléants	Titulaires	Suppléants
M. Paul MASO	Mme Régine ANGLARD	Mme Isabelle LOISEAU LENSON	Mme Béatrice MORAND
M. Christian TEILLAC	Mme Térésina MONTET	M. Didier DUPUY	M. Lionel MORAND
Mme Oumel ALLEGRE	Mme Julie TEJERIZO	Mme Evelyne ROUX	



2.3 LE COMITÉ D'HYGIÈNE, SÉCURITÉ ET CONDITIONS DE TRAVAIL

Le comité d'hygiène, de sécurité et des conditions de travail (CHSCT) est une instance de concertation chargée de contribuer à la protection de la santé physique et mentale et de la sécurité des agents dans leur travail. Il a pour mission de participer à l'amélioration des conditions de travail et de veiller à la mise en œuvre, par les chefs de service, des prescriptions du code du travail relatives à la santé et la sécurité au travail, applicables à la fonction publique.

En 2022, les membres du CHSCT se sont réunis une fois, le 3 mars.

Représentants de la collectivité		Représentants du personnel	
Titulaires	Suppléants	Titulaires	Suppléants
M. Paul MASO	Mme Régine ANGLARD	Mme Isabelle LOISEAU LENSON	Mme Béatrice MORAND
M. Christian TEILLAC	Mme Térésina MONTET	M. Didier DUPUY	M. Lionel MORAND
Mme Oumel ALLEGRE	Mme Julie TEJERIZO	Mme Evelyne ROUX	

3 LE BUDGET

3.1 LES DÉPENSES

FONCTIONNEMENT		
Compte	BP 2022	BP 2023
011- Charges à caractère général	382 950,00 € / 10,06 %	422 563,82 € / 11,11 %
012- Charges de personnel	3 245 900,00 € / 85,26 %	3 330 000,00 € / 87,53 %
68- Dotation aux amortissements	43 572,75 € / 1,14 %	35 475,33 € / 0,93 %
65- Autres charges de gestion courante	10 000,00 € / 0,27 %	8 350,00 € / 0,22 %
67- Charges exceptionnelles	3 000,00 € / 0,08 %	3 000,00 € / 0,08 %
022- Dépenses imprévues	119 949,39 € / 3,15 %	
68- Dotations- provisions	1 500,00 € / 0,04 %	5 000,00 € / 0,13 %
TOTAL GÉNÉRAL DÉPENSES DE FONCTIONNEMENT	3 806 872,14 €	3 804 389,15 €
INVESTISSEMENT		
Compte	BP 2022	BP 2023
020- Dépenses imprévues	5 000,00 € / 5,15 %	
20- Immobilisations incorporelles (licences)	20 000,00 € / 20,62 %	20 720,00 € / 24,73 %
21- Immobilisations corporelles (Matériel de bureau, mobilier, autres immo... instruments)	72 000,00 € / 74,23 %	63 060,00 € / 75,27 %
TOTAL GÉNÉRAL DÉPENSES D'INVESTISSEMENT	97 000,00 €	83 780,00 €

3.2 LES RECETTES

FONCTIONNEMENT		
Compte	BP 2022	BP 2023
002- Résultat de fonctionnement reporté (excédent)	468 872,14 € / 12,32 %	270 825,35 € / 7,12 %
6419- Remboursements sur rémunérations du personnel	42 000,00 € / 1,10 %	73 000,00 € / 1,92 %
70- Produits des services	362 500,00 € / 9,52 %	421 063,80 € / 11,07 %
74- Subvention Etat		77 500,00 € / 2,04 %
74- Participation département	1 830 000,00 € / 48,07 %	1 855 000,00 € / 48,76 %
74- Communes et Interco adhérentes	1 100 000,00 € / 28,90 %	1 100 000,00 € / 28,91 %
75- Autres produits de gestion courante	2 000,00 € / 0,05 %	2 000,00 € / 0,05 %
78- Reprise sur provisions	1 500,00 € / 0,04 %	5 000,00 € / 0,13 %
TOTAL GÉNÉRAL RECETTES DE FONCTIONNEMENT	3 806 872,14 €	3 804 389,15 €
INVESTISSEMENT		
Compte	BP 2022	BP 2023
001- Résultat d'investissement reporté (excédent)	231 600,46 € / 83,78 %	206 335,03 € / 83,64 %
040- Dotation aux amortissements	43 572,75 € / 15,76 %	35 475,33 € / 14,38 %
10- Dotations, fonds divers et réserves (FCTVA)	1 259,00 € / 0,46 %	4 878,00 € / 1,98 %
TOTAL GÉNÉRAL RECETTES D'INVESTISSEMENT	276 432,21 €	246 688,36 €



4 LE FONCTIONNEMENT DES SERVICES

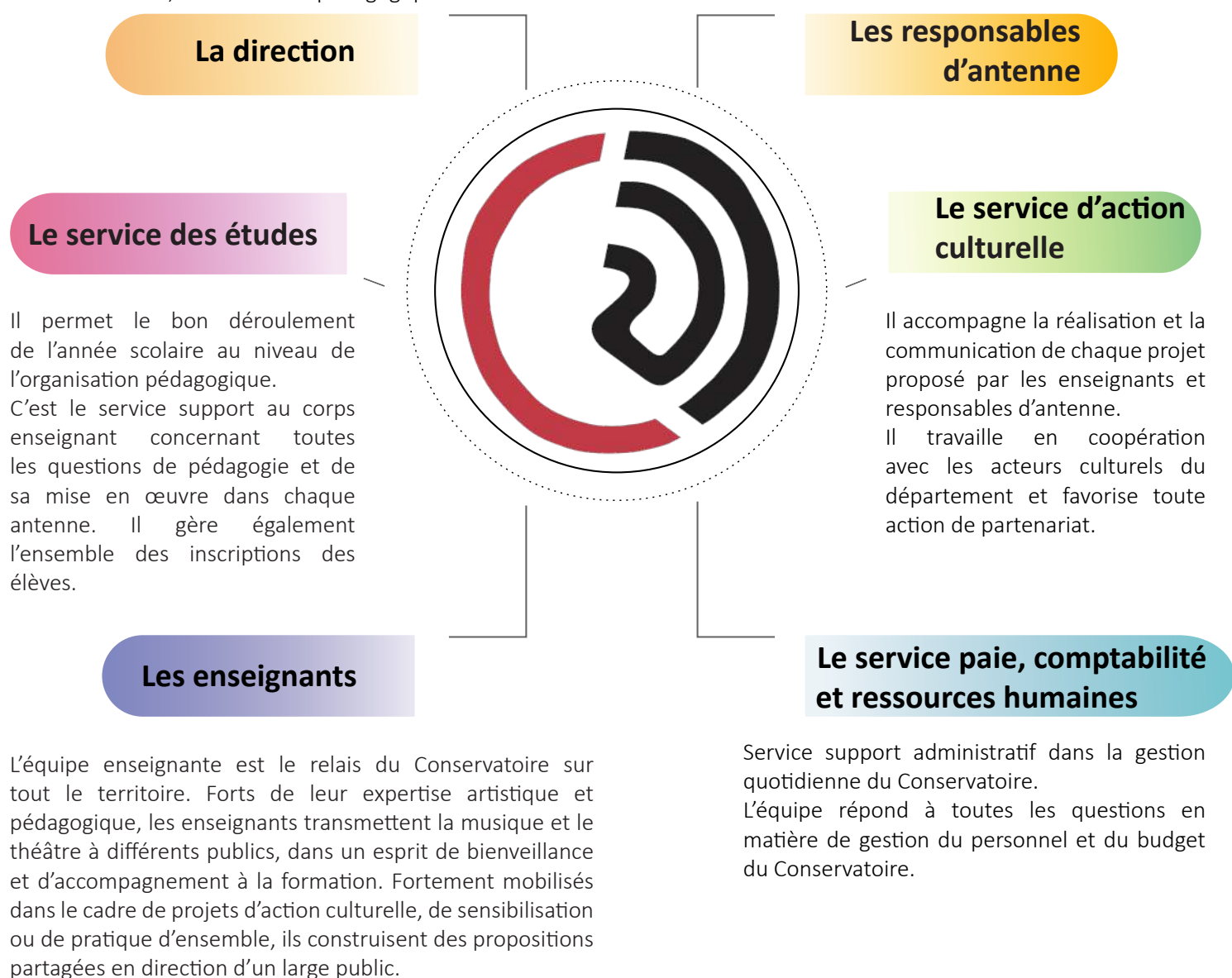
4.1 LES DIFFÉRENTES ÉQUIPES DU CONSERVATOIRE

Vous trouverez ci-dessous une présentation synthétique des différentes équipes qui travaillent ensemble au Conservatoire.

Le descriptif n'est pas une liste exhaustive des compétences mais donne un aperçu du fonctionnement transversal du Conservatoire.

En lien avec le président du Syndicat Mixte, la direction détermine le projet d'établissement et définit l'orientation pédagogique, artistique et culturelle de la structure. Elle prend les décisions nécessaires au bon fonctionnement du Conservatoire, en concertation avec les équipes administratives, financières et pédagogiques.

Ambassadeurs, ils développent le projet global du Conservatoire sur leur territoire, en animant les équipes pédagogiques, créant du lien avec les élèves, leur famille, mais aussi les partenaires locaux. Ils pilotent les projets d'action culturelle de leur antenne, et sont les interlocuteurs de leur commune ou intercommunalité.



4.2 L'FFECTIF DU CONSERVATOIRE

GRADES OU EMPLOIS	CATÉGORIE	EFFECTIF POURVU	PERSONNEL MIS À DISPOSITION
FILIÈRE ADMINISTRATIVE			
Attaché	A	0	1
Rédacteur principal 1 ^{ère} classe	B	1	
Rédacteur	B	1	
Adjoint administratif principal 1 ^{ère} classe	C	1	
Adjoint administratif principal 2 ^{ème} classe	C	4	
Adjoint administratif	C	3	
Sous-Total 1		10	1
FILIÈRE TECHNIQUE			
Adjoint technique	C	0	1
Sous-Total 2		0	1
FILIÈRE CULTURELLE - ENSEIGNEMENT ARTISTIQUE			
Directeur d'établissement d'enseignement artistique de 2 ^{ème} catégorie	A	1	
Professeur d'enseignement artistique hors classe	A	4	
Professeur d'enseignement artistique classe normale	A	10	
Assistant d'enseignement artistique principal 1 ^{ère} classe	B	23	4
Assistant d'enseignement artistique principal 2 ^{ème} classe	B	18	1
Assistant d'enseignement artistique	B	9	
Sous-Total 3		65	5
TOTAL GÉNÉRAL (1+2+3)			
		75	7

4.3 LE PARC INSTRUMENTAL

Le Conservatoire dispose d'un parc instrumental vivant, pour mettre à disposition du public des instruments adaptés à l'apprentissage.

Il est composé d'environ 400 instruments dont 250 sont disponibles à la location, ou au prêt pour les élèves inscrits en AMOS ou Orchestre à l'école.

En 2022, le Conservatoire a investi dans l'achat :

- d'un marimba
- d'une batterie
- de deux clarinettes en la
- de deux violoncelles entier
- de quatre guitares classiques 3/4
- d'une contrebasse 3/4
- d'un violon 5 cordes
- d'un saxophone alto, d'une flûte et de 6 clarinettes pour l'OAE de Thiviers
- d'une flûte baroque
- d'un piano droit





Soutenu par

